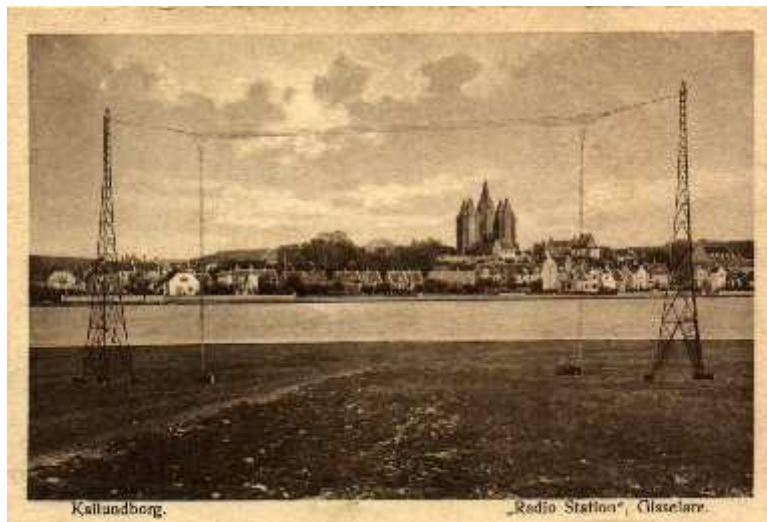


# ”Danmarks Radio København - Kalundborg”

Radio til hele landet fra  
Kalundborg Langbølgesender  
Indviet 27. august 1927    Sender igen fra juni 2011



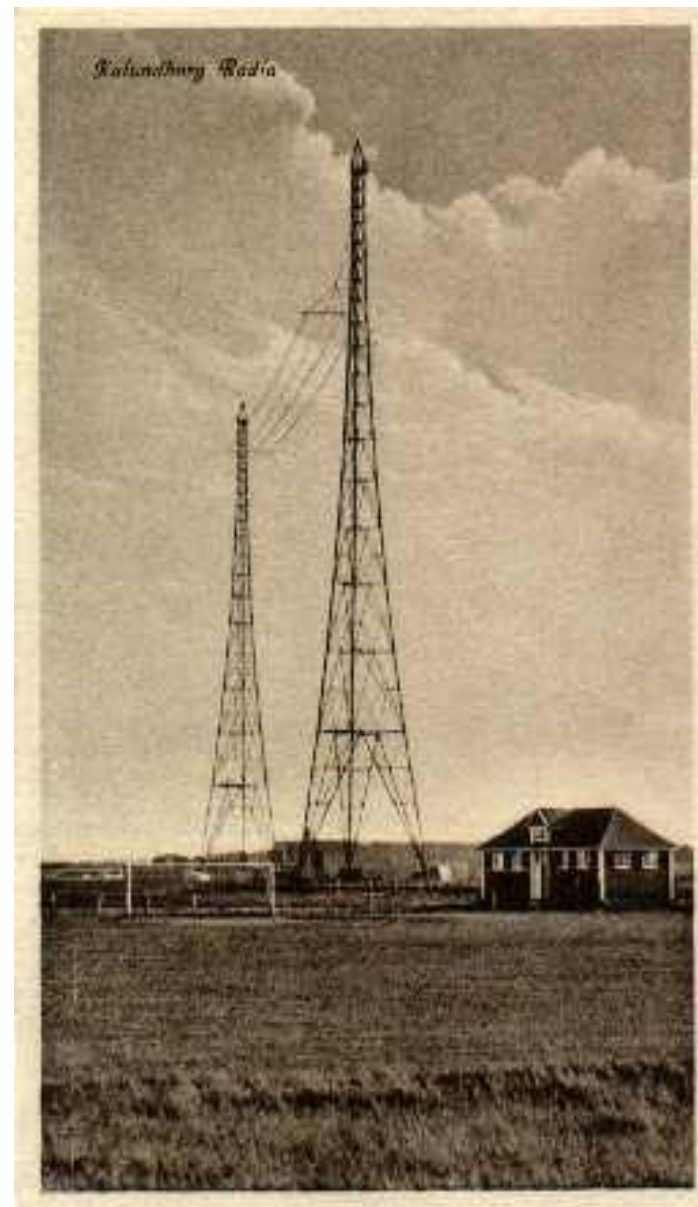
Kalundborg.

„Radio Station”, Glaselarr.



STATSRADIOFONIEN 25 ÅR  
„Frimerke Nytt” First day cover nr. 22

Mr. Møller Sv. Andersen,  
Ringstøvej 17,  
Høalev.



*Den landskendte radiostation ved den femtårnede kirkeby blev indviet i 1927 med pomp og pragt - og teknisk uheld. Da trafikminister Steensballe havde trykket på startknappen viste det sig, at senderen var tavs. Det var strømmen, der svigtede og teknikerne løb forvirrede ind og ud. "Det eneste, der klapper her er nok dørene", lød ministerens kommentar. Få øjeblikke senere var fejlen rettet. Før det kom så vidt, var der mange problemer at overvinde, og de var ikke kun af teknisk art. Et af dem gik ud på, at Radiorådet ønske alle udsendelser indledt med "Danmarks Radio". Det skuffede Kalundborgs borgmester Frederik Andersen. Skulle hans by huse senderen, måtte hele verden vide det. Han gik til trafikministeren, og resultatet blev de kendte indledningsord: "Danmarks Radio - København - Kalundborg"*

## **Kalundborg Radiofonistation**

### **Af Erik Koie**

Kalundborg Radiofonistation blev opført i 1927 på den flade landtange Gisseløre i fjorden lige ud for byen. Her fik ret ideelle forhold med de bedste betingelser for radiobølgernes udbredelse, og med en placering stort set midt i landet kunne hele Danmark dækkes på langbølge.

I løbet af foråret 1927 blev stationens to 105 meter høje, trebenede stålgittertårne leveret fra Nakskov Skibsværft. Som det ses er det en let konstruktion, som falder godt ind i landskabet og som med årene i lighed med Esbern Snares gamle kirke er blevet et vartegn for Kalundborg. Antennen var udformet som en 'faldtopantenne' og bestod af fire 160 meter lange tråde, som var udspændt mellem to 9 meter lange ræer. Den havde to rusenedføringer ('multiple\_tuned antenna'), hvor den ene førte til senderens antenne afstemningskreds og den anden til jord gennem en afstemningsspole. Jordnettet bestod af 52 kilometer 3 mm. kobbertråd, der på tværs af antenneretningen i rækker med én meters indbyrdes afstand var nedpløjet i furer over hele arealet.

Den første sender var fra Western Electric (som senere kom til at hedde Standard Electric) med en effekt på 7.5 kW på frekvensen 260 kHz. Den var i brug fra d. 29. august 1927 til d. 18. juli 1933, hvor den 2. sender, også leveret af Standard Electric, blev taget i brug på samme frekvens og med samme effekt.

Effekten blev d. 15. januar 1934 hævet til 60 kW (nogen siger 60 kW allerede fra 18. juli 1933) og frekvensen ændret til 238 kHz. , som igen blev ændret d. 2. april 1936 til 240.5 kHz. D. 15. marts 1950 ændredes frekvensen til 245 kHz. Den 3. sender, leveret af Marconi, blev indviet d. 21. juni 1954 og fik en effekt på 150 kW, stadig på 245 kHz.

## Dobbeltprogrammer

I 1951 fik vi et Program 2, som fra Kalundborg blev sendt på mellembølge. Senderen blev leveret af Marconi og sat i drift d. 1. oktober 1951. Frekvensen var 1061 kHz og effekten 60 kW.

Antennen blev anbragt længst muligt væk fra langbølgeantennen, helt ude på den yderste spids af Gisseløre. Antennemasten blev bygget som en rundjernsgittermast med trekantet tværsnit med en længde på 0,56 gange bølgelængden, hvilket svarer til en højde på 144 meter. Den blev isoleret ved foden og fik sin effekt via en 850 meter lang fødeledning fra stationsbygningen til antennehuset. Da antennen på alle sider var omgivet af vand, var der intet jordnet, men fra mastens fod førtes et antal kobbertråde ud i vandet, hvor de endte i nedrammede kobberør. Målinger viste, at jordmodstanden var meget ringe, og senderens udstrålingsvirkningsgrad derfor meget høj. Ved årsskiftet 1980/1981 påbegyndte P & T den tekniske projektering af den nye radiofonistation i Kalundborg, hvor de bygninger, som blev opført i 1931, fortsat skulle huse senderinstallationerne. AEG\_Telefunken leverede de to nye sendere, og som reserve for disse er der en kombineret lang -og mellembølgesender, der automatisk overtager driften ved fejl eller service på de to andre. Senderne benytter sig af den mest moderne teknik: PDM modulation, Puls Dauer Modulation, og DAM modulation, Dynamisk Amplitude Modulation. DAM metoden reducerer udgangseffekten i de utallige små pauser, som altid vil forekomme i et program. Eller sagt på en anden måde: der sendes kun med fuld effekt, når der er brug for det. Det bevirker, at selvom de nye sendere afgiver langt højere effekt end de gamle, bruges der ikke mere elektrisk effekt fra elnettet end tidligere. Virkningsgraden er ca. 70%. Langbølgen sender fra d. 15. november 1982 med 300 kW på nu 243 kHz, og mellembølgen sender fra d. 21. marts 1982 kl. 8 med 250 kW på nu 1062 kHz. Lang -og mellembølgefrekvenser skal fremover være delelige med 9. Senderne er indstillet til at sende et frekvensområde på max. 4,5 kHz ud. Der sker en afskæring med 60 dB over denne frekvens. Samtidig sker der en diskantthævning.

*Artiklen er venligst stillet til rådighed for RFV's læsere af forfatteren*

*Informationerne er hentet fra [www.qsl.net/oz3yi/Kalundborg.htm](http://www.qsl.net/oz3yi/Kalundborg.htm), hvor der bl.a. også kan ses fotografier af stationen.*

Indtil den 15. februar 2007\_Kl. 00:05 sendtes langbølgeprogrammet (fælles med P1) analogt i [langbølgebåndet](#) på 243 kHz med 300 kW, nu sendes der alene analogt i [mellembølgebåndet](#) på 1.062 kHz med 250 kW. Det er foreløbigt planen, at de analoge udsendelser ophører helt i 2010. Siden oktober 2008 har Kalundborg langbølge udsendt pausesignal og identifikationsteksten "DR Kalundborg" i DRM med reduceret effekt. *Kilde: Wikipedia*

Fra juni 2011 sender Kalundborg Radio igen på langbølge 243 kHz. Nu sender med 50 kW udgangseffekt og med reduceret antenne. Programfladen består af public-service programmer: Vejrmedling, morgengymnastik, morgenandagt mm. Mellembølgesenderen er lukket.