

Historien om Radio-centralen i Lejre

Med forfatterens tilladelse bringer vi her en artikel om, hvordan man i Lejre ved Roskilde var langt fremme i skoene med fælles radiolytning.

LEJRE RADIO-CENTRAL.

Af Olav Sejerøe

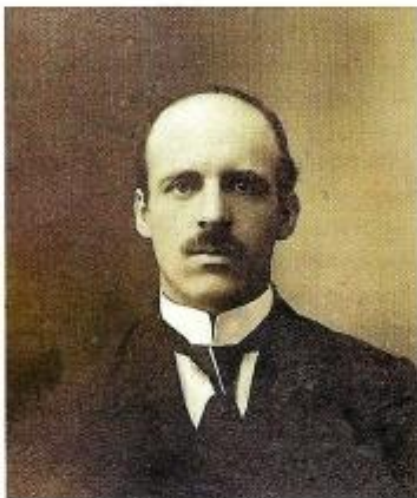


Vinkelvej 11 (nu 13), Aavang, som var hjemsted for Lejre Radio-Central.

For tiden breder kabel-TV sig over Lejre. Mange skal have TV via kabel for at få alle de stationer man gerne vil se. Fra slutningen af 1920'erne og frem til anden verdenskrig var der mange i Lejre, som hørte radio via kabel til Plank Jørgensens radio. De var kunder hos Lejre Radio-Central.

Lejre Radio-Central

Danmarks statsradiofoni startede i 1925. I 1926 startede pressens radioavis. Der var i begyndelsen ikke mange, som havde radio. Plank Jørgensen var den første på egnen, som fik en radio. Det var et selvbygget apparat. Når radioavisen startede kl. 19, blev vinduerne hos Plank Jørgensen, Vinkelvej 11 i Åvang, slået op, og naboerne samledes udenfor for at lytte. Senere kom der en højtaler på gavlen, så folk udenfor bedre kunne høre



Niels Anker Plank Jørgensen

med.

Dette blev efterhånden for besværligt, og derfor blev der ført ledninger til naboerne og installeret højtalere, så de kunne lytte med på Plank Jørgensens radio. Med tiden spredte dette radio-net sig til mange nabolandsbyer. PJ lavede selv det store ledningsnet og alle installationer. Det blev en virksomhed, som PJ kunne leve af. På en kvittering fra Lejre Radio-Central kan man se, at det kostede 2 kr. om måneden at være tilsluttet Lejre Radio-Central. Arbejdet med Lejre Radio-Central lagde beslag på al hans tid og energi fra 1925 til 1940.

Hr. Gyldenkerne Larsen

Osted

har for Abonnement paa
Lejre Radio-Central
for Juli 1936 betalt 2 Kr.
hvorfor herved kvitteres.

Plank Jørgensen

Kvittering for abonnement på Lejre Radio-Central

Han havde også en grammofon og en meget stor pladesamling. Når han syntes, at radioens udsendelser var for kedelig, spillede han nogle af sine egne plader og sendte dem over nettet.

I en notits i avisen ved PJ's sølvbryllup den 26/4 1939 beskrives Lejre Radio-Central som en stor virksomhed. Den havde på det tidspunkt 400 abonnenter. PJ havde trukket ledninger til mange af egnens landsbyer som Gl. Lejre, Åvang, Højby, Glim og Osted. Selv fjerne landsbyer som Gøderup og Ramsomagle var dækket af Lejre Radio-Centrals net. Der findes endnu mennesker i Lejre, som har lyttet til PJ's radio. De kan fortælle, at PJ fulgte sine egne ideer. Hvis han ikke brød sig om det, som blev sendt gennem radioen, lukkede han radioen og sendte sin egen musik. I "radiostudiet", stuen mod sydøst i huset, stod radioapparatet og nogle me-

get store forstærkere. Den store grammofon stod midt på gulvet, og langs væggene stod hans store pladesamling.

Isvinteren i 1940 ødelagde master og ledninger, og Lejre Radio-Central blev nedlagt, da det ikke var muligt at få materialer til at genopbygge ledningsnettet. Folk var også begyndt selv at få radio. En lytter fra Gl. Lejre fortæller, at der ikke var elektricitet i Gammel Lejre, så den eneste måde at høre radio på var at tilslutte sig PJ's net. Da der kom elektricitet, fik man sin egen radio.

Manden bag Lejre Radio-Central, Niels Anker Plank Jørgensen, var en initiativrig mand.

Han boede hele sit liv i Aavang. Han blev malermester i Aavang i 1912. Som malermester havde han på et tidspunkt en stor virksomhed med 12 svende. Han stod blandt andet for malingen af



PJ's sølvbryllup 26/4 1939

kirken på Ledreborg. Her blev der malet marmor og eg på mindre ædle træsorter. Når der var problemer med kaldeanlægget mellem rummene på Ledreborg, var det også Plank Jørgensen, der var bud efter.

Foruden malervirksomheden havde han lyst til mekanik. Efter første verdenskrig startede han et mindre elværk med vandkraft fra en turbine i Langvad å ved Adser Mølle og vindkraft fra sin egen vindmølle i haven. For at have en stabil elforsyning lavede han et hus i haven med et stort rum med akkumulatorer. Akkumulatorhuset lå, hvor det nye træhus på Vinkelvej 11 nu ligger. Han leverede strøm til Åvang og et par huse i Højby. Det var på et tidspunkt, hvor mange ikke havde strøm. Således fik man først strøm i Gl. Lejre lige før den anden verdenskrig startede i 1940.

I 1940 kom krigen. Der blev mangel på brændsel, og PJ startede som mange andre en tørvefabrikation. Han startede med at grave tørv ved Adser Mølle og



Tørv lægges til tørre og stables i Rorup Mose

senere også i Rorup mose, og han havde op til 20 ansatte. Han lavede selv tegninger til maskiner til tørveproduktionen.

Han startede også en produktion af formbrændsel. Der blev indkøbt en pressemaskine. Den blev installeret i haven og omgivet af bjerge af tørvestrøelse. Produktionen kom i gang. Det larmede og støvede, men det tog man sig ikke af dengang. Det så ud til at blive en god forretning. Så sluttede krigen, og der blev åbnet for kul fra England, og så var der ikke længere interesse for formbrændsel. PJ måtte stoppe produktionen og havens bjerge af tørvestrøelse blev spredt ud over nogle marker.

På et tidspunkt var der også minkfarm i haven på Vinkelvej.

PJ var opfinder og fik mange ideer. Når han havde fået en ide, lavede han en tegning til det, han ville have lavet. Tegningerne blev afleveret til Johannes Pedersen på Lejre Maskinfabrik. Her var det ofte Johannes Jeppesen, som udførte PJ's ideer. Således blev der lavet en del maskiner til behandling af tørv og tørvesmuld.

En af PJ's ideer var en roulette. Den blev udført af Johannes Jeppesen på Lejre Maskinfabrik efter PJ's tegning. Det blev en flot roulette, og den var ikke billig. Den blev opstillet ved et



Karrusel med to flyvemaskiner

skydetelt og et ishus i Herthadalen. Ishuset blev passet af datteren Else. Det blev en succes, folk strømmede til, og rouletten snurrede, lige indtil nogen fandt ud af, at det ikke var tilladt med en roulette ved et ishus i Herthadalen.

En anden opfindelse var en bolt pistol til allivning af grise, som virkede ved trykluft. Der blev lavet en prototype på Maglekilde Maskinfabrik. Den blev afprøvet på Roskilde Slakteri, og den virkede udmærket. Det viste sig, at det ikke var muligt at få patent på den, så den måtte opgives.

PJ prøvede også at arbejde med røntgen. Hans barnebarn, vores mekaniker Georg Plank Jørgensen, fortæller, at PJ

lavede et røntgenapparat, som kunne lyse igennem mange ting, blandt andet solvpapir. Så læste PJ, at røntgen kunne give kræft, og han opgav videre arbejde med røntgen.

PJ lavede også en karrusel med fly til sine børnebørn af dele fra den nedlagte vindmølle. Den blev trukket ved håndkraft og var en hel attraktion på egnen. En dag, hans datterdatter fløj rundt i en af karrusellens fly, faldt flyet ned, og hun brækkede armen. Hun kom til læge, og lægen spurgte, hvordan hun havde brækket armen. Lægen blev noget forbavset, da hun fortalte, at hun var faldet ned med en flyvemaskine.

Flystyrret og den brækkede arm bevirkede, at karrusellen blev opgivet. Der havde ellers været planer om at sætte en elmotor til karrusellen.

PJ døde i 1971 i en alder af 86 år efter et meget aktivt liv. Han var en venlig og meget vellidt mand.



Rodriohuset på Vinkelvej. Vindmøllen i baggrunden